

# AD

ARCHITECTURAL DIGEST. ARCHITECTURE, DÉCORATION, ARTS, DESIGN

40 pages  
**mini  
espaces  
maxi  
effets**

+ les conseils  
des architectes  
d'intérieur



TENDANCE :  
LES MICRO-MAISONS  
HIGH-TECH,  
DESIGN, ÉCOLO

**Salon Maison & Objet,  
les plus beaux tissus 2008**



# AD L'enquête



*Less is more\**

*En termes de petites surfaces, réfléchir «au mètre carré près» a tout son sens. Et donner l'illusion du grand n'est pas forcément le leitmotiv de base. Confort, sens pratique, lumière, perspectives, magie des volumes... sont les règles de ces espaces qui ne dépassent pas soixante-dix mètres carrés. Vivre «petit» ne veut pas dire voir petit...*

PAR SERGE GLEIZES, SYLVIE THÉBAUD,  
SOPHIE PINET, ET MARIE-LAURE VÉROUST

Au-delà de sa restructuration générale, trois termes s'imposent dans la conception d'un petit appartement: trier, supprimer, nettoyer... Cela fait, attention aux évidences. Abattre les cloisons agrandit, certes, mais génère parfois aussi l'effet opposé. Idem pour les plafonds. Méfiance également avec les teintes claires, elles ne sont pas forcément synonymes d'espace. Autres fausses amies, les mezzanines: elles ont le désavantage de scinder une pièce en deux. L'idéal? Suivre les conseils d'un architecte d'intérieur—même si leurs avis opposés parfois soulignent la

complexité des réalisations. En revanche, quelques principes sont immuables: rester attentif à l'unité générale, jouer avec les variateurs de lumière, la palette des couleurs, les rapports d'échelle, la transparence, les estrades, les faux plafonds... Décodage.

## ISABELLE STANISLAS ALLER À L'ESSENTIEL

Agence So-An, 7, rue d'Aboukir, 75002 Paris;  
tél: 01 44 82 62 00; www.so-an.fr

«Pour la décoration d'une petite surface, il ne faut jamais penser à un style prédéfini, mais plutôt veiller à la cohérence du lieu»,



*Contraste  
noir et blanc*

PHOTOS: ERIC ZEJOLA (1); D.R. (2)



**Ci-contre**, dans l'atelier de Flora de Gastines: cuisine en Corian blanc, luminaire Noguchi, canapé déhoussable Flexform, rocking-chair Charles & Ray Eames, guéridon en céramique India Mahdavi, tapis en feutre Toulemonde Bochart; **ci-dessous**, dans la chambre: lampadaire en fil de fer Marie Christophe et meuble TV Ikea.

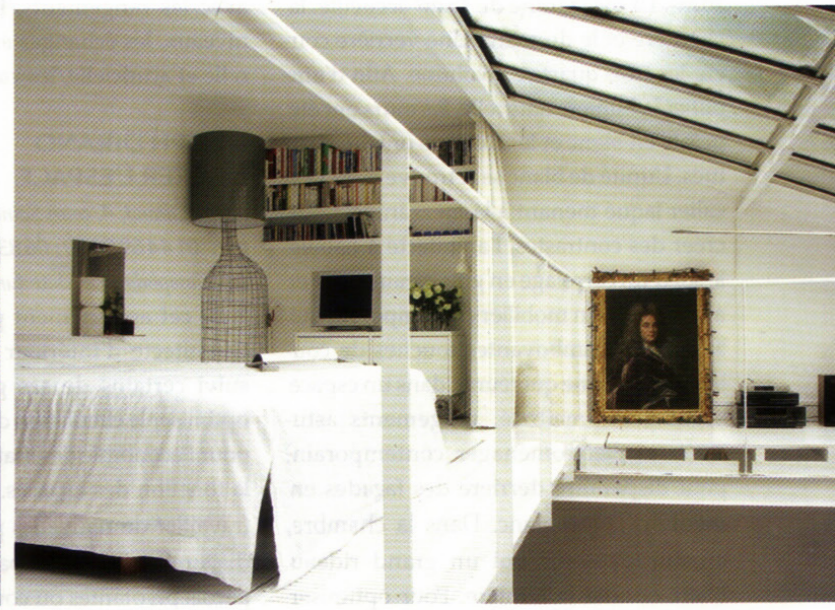
**Page de gauche**, une réalisation d'Isabelle Stanislas: bloc cuisine en Inox Norbert Wengen (Boffi), canapé Cassina.

conseille l'architecte qui a œuvré pour le couple de propriétaires d'une grande villa dans le sud de la France. Ce dernier cherchait pour eux et leurs deux filles un pied-à-terre dans le VI<sup>e</sup> arrondissement de Paris. Considérant avec inquiétude les 55 m<sup>2</sup> de surface qui leur étaient présentés, ils n'en restaient pas moins séduits par la proposition de l'architecte: doter le lieu d'un confort maximal, qui se résumait à installer 2 wc, afin de penser aux invités, prévoir une buanderie dans laquelle on cache les machines à laver. Par ailleurs, Isabelle Stanislas a envisagé de nombreux rangements intégrés dans les murs, quitte à ce que ceux-ci perdent en épaisseur. Une unité de matière pour les sols, ici un parquet en chêne ciré gris, est une autre règle d'or pour éviter de morceler l'espace. Dans les deux salles de douche, elle a fait installer de petites vasques réservées habituellement aux «toilettes». Dans la cuisine, un bloc en Inox signé Norbert Wengen pour Boffi rassemble toutes les fonctions utiles.

## FLORA DE GASTINES JOUER AVEC LES CONTRASTES

Double G (Anne Geistdoerfer & Flora de Gastines), 50, rue de Sévigné, 75003 Paris;  
tél: 01 42 78 17 56.

C'est dans un ancien atelier des années 40, à proximité de Pigalle, que Flora de Gastines, architecte d'intérieur et designer de l'agence Double G, a choisi de s'installer en 2005. Réparti sur deux niveaux, le lieu comprend au rez-de-chaussée, une



cuisine, un salon et une salle de bains, soit 30 m<sup>2</sup>. La mezzanine de 15 m<sup>2</sup> accueille la chambre et le dressing. Une verrière couvre les trois quarts du volume. Afin d'amplifier la lumière naturelle, les murs ont été peints en blanc et les cloisons ont été abattues. L'unité de blanc se retrouve dans l'escalier laqué menant à la mezzanine. Pour créer des contrastes, l'architecte a habillé le sol d'un carrelage en grès cérame noir et a opté pour un mobilier contemporain qui affiche de flamboyantes touches de couleurs. La cuisine qui réunit, dans un espace savamment maîtrisé, rangements astucieux et électroménager contemporain, peut disparaître derrière des façades en médium laqué blanc. Dans la chambre, aucune cloison. Seul un grand rideau blanc occulte la lumière. Pour optimiser

l'espace, l'architecte pense qu'il faut jouer avec les rangements, les différences de niveaux, les échanges entre lumière naturelle et artificielle, les variateurs...

